

## 1 交通事故発生状況

### 1-1 加古川警察署管内 1月末

	人身事故	死者数	傷者数	重傷	物損事故
3年	76	2	85	4	603
2	104	0	115	3	691
前年対比	-28	+2	-30	+1	-88

### 1-2 市町別 1月末

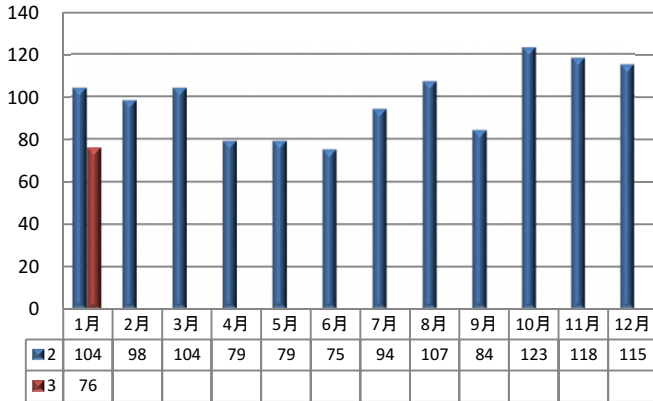
	人身事故	死者数	傷者数
加古川市	60	0	68
稲美町	11	2	10
播磨町	5	0	7

### 1-3 兵庫県下 1月末

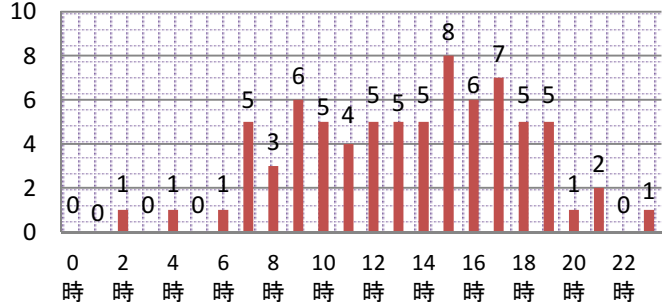
	人身事故	死者数	傷者数	重傷
3年	1,300	9	1,541	106
2	1,514	9	1,787	103
前年対比	-214	±0	-246	+3

## 2 人身事故の特徴

### 2-1 月別人身事故件数



### 2-2 時間別



### 2-3 曜日別

日	月	火	水	木	金	土
7	13	13	14	9	8	12

### 2-4 高齢者関係事故

		関係事故			高齢者の死傷者	
		件数	死者	傷者	死者	傷者
加古川	3年	25	1	26	1	12
	構成率	32.9%	50.0%	30.6%	50.0%	14.1%
	2	43	0	48	0	22
	構成率	41.3%	0%	41.7%	0%	19.1%
前年対比		-18	1	-22	1	-10
県下	3年	481	6	546	7	302
	構成率	37.0%	66.7%	35.4%	77.8%	19.6%

### 2-5 自転車関係事故

		関係事故			自転車の死傷者	
		件数	死者	傷者	死者	傷者
加古川	3年	16	0	16	0	15
	構成率	21.1%	0%	18.8%	0%	17.6%
	2	24	0	24	0	23
	構成率	23.1%	0%	20.9%	0%	20.0%
前年対比		-8	0	-8	0	-8
県下	3年	300	0	308	0	293
	構成率	23.1%	0%	20.0%	0%	19.0%

### 2-6 学年別(死傷者) (人)

	幼児	園児	小学生						中学生				高校生				
			小計	1年	2年	3年	4年	5年	6年	小計	1年	2年	3年	小計	1年	2年	3年
3年	2	0	2	1	1	0	0	0	0	1	0	0	1	3	1	1	1
2	2	0	2	0	0	1	0	0	1	2	1	1	0	6	2	2	2
前年対比	0	0	0	1	1	-1	0	0	-1	-1	-1	1	-3	-1	-1	-1	



### 2-7 道路別 (件)

	総件数	国道	県道	市町道	その他
3年	76	10	25	31	10
2	104	23	27	46	8
前年対比	-28	-13	-2	-15	2

### 2-8 道路形状別 (件)

	総件数	交差点	交差点付近	単路	その他
3年	76	31	17	17	11
2	104	44	24	28	8
前年対比	-28	-13	-7	-11	3
構成率	当署	76	63.2%	22.4%	14.5%
県下	1300	67.6%	26.6%	5.8%	

(交差点関連事故)

## 交通死亡事故連続発生!!

その①～自動車と車道を横断中の歩行者が衝突。  
 ・夕方、すでに暗くなった時間帯の発生。  
 ・運転者は前照灯のハイビームの適切な利用を。  
 ・歩行者は「左右の安全確認、車に気付けば止まって待つ」  
 その②～早朝の通勤時間帯に、信号機・一時停止標識がない交差点で自動車と二輪車が衝突。  
 ・信号機の有無に関係なく、交差点では左右の安全確認を。  
 ・見通しの悪い交差点は徐行が原則。  
 ・一時停止標識がなくても、危険であれば一時停止。  
 他にも歩行者・自転車が被害となる重傷事故が発生しています!



1月3日

1月13日



### 2-9 交番別

	加古川市中部			加古川市東部				加古川市西部				加古川市南部		播磨町		加古川市北部			稲美町		
	加古川駅前	日岡	鳩里	東加古川	県農前	野口	土山	両荘	平津	神吉	志方	志方東	尾上	別府	野添	本荘	新神野	神野	八幡	稲美	稲美東
3年	7	1	5	4	3	11	1	0	2	3	0	0	11	5	1	4	0	4	3	11	0
2	13	0	14	12	5	9	10	2	1	2	1	0	7	3	5	4	0	2	5	9	0
前年対比	-6	1	-9	-8	-2	2	-9	-2	1	1	-1	0	4	2	-4	0	0	2	-2	2	0

運転者、歩行者が互いに譲り合い交通事故をなくそう!