

1 交通事故発生状況

1-1 加古川警察署管内 7月末

	人身事故	死者数	傷者数		物損事故
			重傷		
3年	682	4	768	28	4,540
2年	633	2	728	25	4,231
前年対比	+49	+2	+40	+3	+309

1-2 市町別 7月末

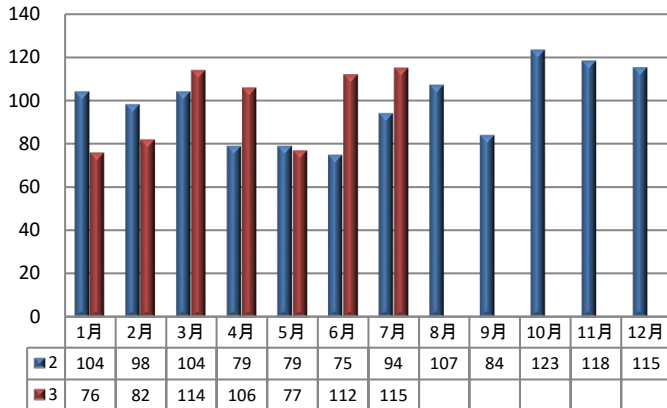
	人身事故	死者数	傷者数
稲美町	66	3	75
播磨町	52	0	60

1-3 兵庫県下 7月末

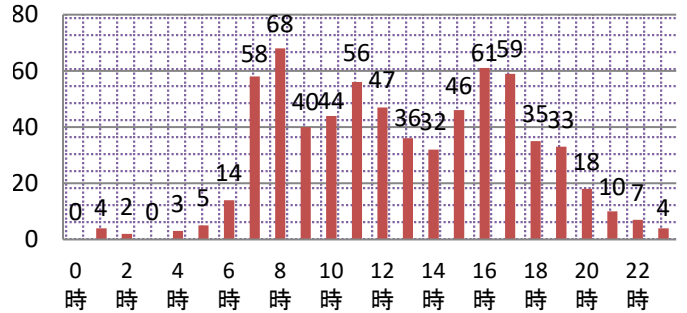
	人身事故	死者数	傷者数	
			重傷	
3年	9,522	61	11,240	670
2年	9,511	56	11,258	628
前年対比	+11	+5	-18	+42

2 人身事故の特徴

2-1 月別人身事故件数



2-2 時間別



2-3 曜日別

日	月	火	水	木	金	土
49	106	110	118	101	106	92

2-4 高齢者関係事故

	3年	関係事故			高齢者の死傷者	
		件数	死者	傷者	死者	傷者
加古川	252	2	277	1	136	
構成率	37.0%	50.0%	36.1%	25.0%	17.7%	
2年	237	1	283	1	133	
構成率	37.4%	50.0%	38.9%	50.0%	18.3%	
前年対比	15	1	-6	0	3	
県下	3,292	40	3,753	39	1,902	
構成率	34.6%	65.6%	33.4%	63.9%	16.9%	

2-5 自転車関係事故

	3年	関係事故			自転車の死傷者	
		件数	死者	傷者	死者	傷者
加古川	197	0	198	0	194	
構成率	28.9%	0%	25.8%	0%	25.3%	
2年	158	1	160	1	155	
構成率	25.0%	50.0%	22.0%	50.0%	21.3%	
前年対比	39	-1	38	-1	39	
県下	2,458	5	2,523	5	2,401	
構成率	25.8%	8.2%	22.4%	8.2%	21.4%	

2-6 学年別(死傷者) (人)

	幼児	園児	小学生							中学生				高校生			
			小計	1年	2年	3年	4年	5年	6年	小計	1年	2年	3年	小計	1年	2年	3年
3年	8	1	24	3	3	5	3	4	6	9	5	1	3	49	14	15	20
2年	2	5	23	3	4	4	3	3	6	8	5	3	0	29	12	7	10
前年対比	6	-4	1	0	-1	1	0	1	0	1	0	-2	3	20	2	8	10



2-7 道路別 (件)

	総件数	国道	県道	市町道	その他
3年	682	109	211	321	41
2年	633	144	167	284	38
前年対比	49	-35	44	37	3

2-8 道路形状別 (件)

	総件数	交差点	交差点付近	単路	その他
3年	682	350	171	117	44
2年	633	332	140	123	38
前年対比	49	18	31	-6	6
構成率	当署	682	76.4%	17.2%	6.5%
県下	9522	69.3%	26.1%	4.6%	

(交差点関連事故)



運動期間 令和3年9月21日(火)~同9月30日(木)までの間
 運動重点
 ①子供と高齢者を始めとする歩行者の安全の確保
 ②夕暮れ時と夜間の交通事故防止と歩行者等の保護など安全運転意識の向上
 ③自転車の安全確保と交通ルール遵守の徹底
 ④飲酒運転等の悪質・危険な運転の根絶

WARNING
二輪車の運転は
要注意!

二輪乗車中の死傷者数(加古川警察署管内)
 令和3年上半年期
 死者数~2名(4名中)
 負傷者数~107名(641名中)
 夏から秋にかけて、二輪事故が増加する傾向にあるので、運転には注意しましょう。

2-9 交番別

	加古川市中部			加古川市東部			加古川市西部				加古川市南部		播磨町		加古川市北部			稲美町			
	加古川駅前	日岡	鳩里	東加古川	県農前	野口	土山	両荘	平津	神吉	志方	志方東	尾上	別府	野添	本荘	新神野	神野	八幡	稲美	稲美東
3年	83	7	40	70	11	77	20	16	23	32	8	4	80	51	31	19	3	22	19	59	7
2年	74	6	48	57	21	73	41	8	14	24	11	3	75	29	34	18	6	17	12	57	5
前年対比	9	1	-8	13	-10	4	-21	8	9	8	-3	1	5	22	-3	1	-3	5	7	2	2