

## 1 交通事故発生状況

### 1-1 加古川警察署管内 1月末

	人身事故	死者数	傷者数	重傷	物損事故
4年	87	2	97	7	602
3年	76	2	85	4	603
前年対比	+11	±0	+12	+3	-1

### 1-2 市町別 1月末

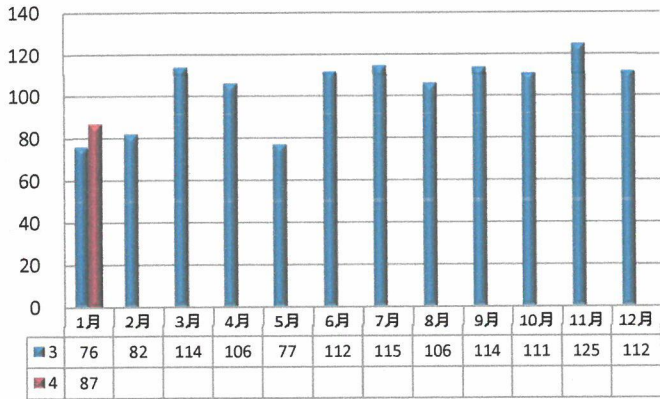
	人身事故	死者数	傷者数
加古川市	70	2	78
稲美町	7	0	9
播磨町	10	0	10

### 1-3 兵庫県下 1月末

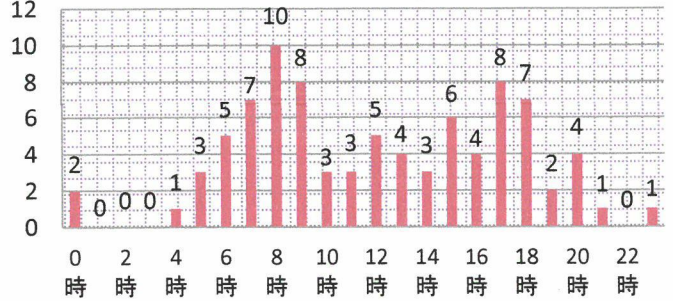
	人身事故	死者数	傷者数	重傷
4年	1,253	7	1,492	77
3年	1,300	9	1,541	106
前年対比	-47	-2	-49	-29

## 2 人身事故の特徴

### 2-1 月別人身事故件数



### 2-2 時間別



### 2-3 曜日別

日	月	火	水	木	金	土
13	13	11	11	9	15	15

### 2-5 自転車関係事故

		関係事故			自転車の死傷者	
		件数	死者	傷者	死者	傷者
加古川	4年	27	1	26	1	25
	構成率	31.0%	50.0%	26.8%	50.0%	25.8%
	3年	16	0	16	0	15
	構成率	21.1%	0%	18.8%	0%	17.6%
前年対比		11	1	10	1	10
県下	4年	306	1	312	1	298
	構成率	24.4%	14.3%	20.9%	14.3%	20.0%

### 2-4 高齢者関係事故

		関係事故			高齢者の死傷者	
		件数	死者	傷者	死者	傷者
加古川	4年	28	2	30	2	10
	構成率	32.2%	100.0%	30.9%	100.0%	10.3%
	3年	25	1	26	1	12
	構成率	32.9%	50.0%	30.6%	50.0%	14.1%
前年対比		3	1	4	1	-2
県下	4年	448	4	514	4	255
	構成率	35.8%	57.1%	34.5%	57.1%	17.1%

### 2-6 学年別(死傷者) (人)

	幼児	園児	小学生						中学生				高校生				
			小計	1年	2年	3年	4年	5年	6年	小計	1年	2年	3年	小計	1年	2年	3年
4年	2	0	1	0	0	0	0	1	0	2	0	1	1	5	3	2	0
3年	2	0	2	1	1	0	0	0	0	1	0	0	1	3	1	1	1
前年対比	0	0	-1	-1	-1	0	0	1	0	1	0	1	0	2	2	1	-1

### 2-7 道路別 (件)

	総件数	国道	県道	市町道	その他
4年	87	23	25	39	0
3年	76	10	25	31	10
前年対比	11	13	0	8	-10

### 2-8 道路形状別 (件)

	総件数	交差点	交差点付近	単路	その他
4年	87	41	34	11	1
3年	76	31	17	17	11
前年対比	11	10	17	-6	-10
構成率					
当署	87	86.2%		oll.]	mki
県下	1253	73.3%		23.1%	3.7%

(交差点関連事故)

### 2-9 交番別

	加古川市中部			加古川市東部				加古川市西部				加古川市南部		播磨町		加古川市北部		稲美町			
	加古川駅前	日岡	鳩里	東加古川	県農前	野口	土山	両荘	平津	神吉	志方	志方東	尾上	別府	野添	本荘	新神野	神野	八幡	稲美	稲美東
4年	9	2	4	14	0	11	4	2	1	0	1	0	7	9	5	3	3	3	2	6	1
3年	7	1	5	4	3	11	1	0	2	3	0	0	11	5	1	4	0	4	3	11	0
前年対比	2	1	-1	10	-3	0	3	2	-1	-3	1	0	-4	4	4	-1	3	-1	-1	-5	1



加古川警察署管内で、本年(1/1~2/10)中、死亡事故3件  
 ①乗用車×自転車(70歳代) ②乗用車×歩行者(70歳代)  
 ③乗用車(80歳代)×側壁  
 その他、重傷ひき逃げ事故2件(いずれも検挙済み)が発生しています。また、人身事故発生件数も増加傾向にあります。特に重大事故は夜間・早朝に集中しています。

運転者・歩行者に関係なく、ルールやマナーを守って事故を無くしましょう!

また、どんなに軽微な事故でも

届出を忘れずに!

