

## 1 交通事故発生状況

### 1-1 加古川警察署管内 8月末

	人身事故	死者数	傷者数	重傷	物損事故
4年	781	6	890	43	5,313
3年	788	4	895	29	5,228
前年対比	-7	+2	-5	+14	+85

### 1-2 市町別 8月末

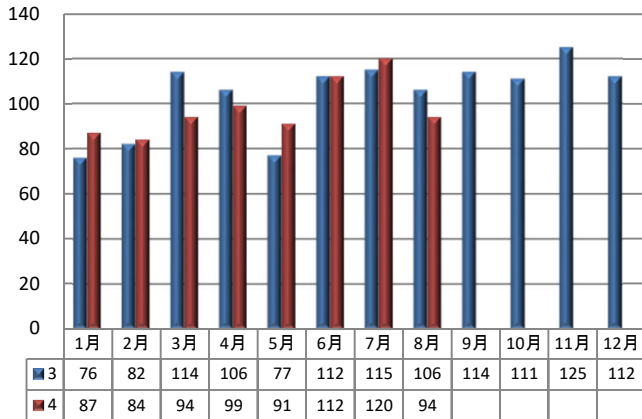
	人身事故	死者数	傷者数
加古川市	608	3	692
稲美町	90	2	104
播磨町	83	1	94

### 1-3 兵庫県下 8月末

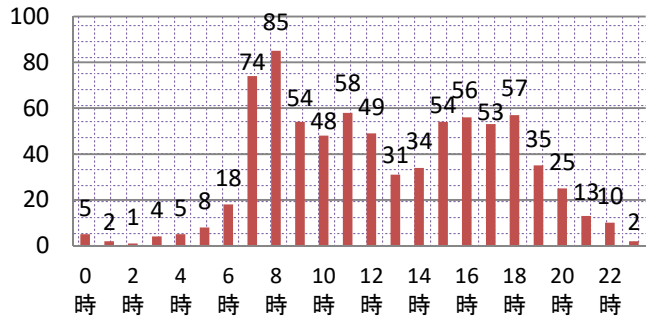
	人身事故	死者数	傷者数	重傷
4年	10,505	83	12,477	662
3年	10,862	68	12,840	750
前年対比	-357	+15	-363	-88

## 2 人身事故の特徴

### 2-1 月別人身事故件数



### 2-2 時間別



### 2-3 曜日別

日	月	火	水	木	金	土
91	116	111	122	106	130	105

### 2-4 高齢者関係事故

		関係事故			高齢者の死傷者	
		件数	死者	傷者	死者	傷者
加古川	4年	273	4	303	4	138
	構成率	35.0%	66.7%	34.0%	66.7%	15.5%
	3年	293	2	327	1	161
	構成率	37.2%	50.0%	36.5%	25.0%	18.0%
前年対比		-20	2	-24	3	-23
県下	4年	3,607	46	4,121	46	2,105
	構成率	34.3%	55.4%	33.0%	55.4%	16.9%

### 2-5 自転車関係事故

		関係事故			自転車の死傷者	
		件数	死者	傷者	死者	傷者
加古川	4年	237	1	239	1	231
	構成率	30.3%	16.7%	26.9%	16.7%	26.0%
	3年	229	0	230	0	225
	構成率	29.1%	0%	25.7%	0%	25.1%
前年対比		8	1	9	1	6
県下	4年	2,665	16	2,722	16	2,589
	構成率	25.4%	19.3%	21.8%	19.3%	20.8%

### 2-6 学年別(死傷者) (人)

	幼児	園児	小学生						中学生				高校生				
			小計	1年	2年	3年	4年	5年	6年	小計	1年	2年	3年	小計	1年	2年	3年
4年	11	4	31	6	4	3	6	10	2	18	7	7	4	54	21	18	15
3年	9	1	25	3	3	5	3	4	7	11	5	2	4	56	16	19	21
前年対比	2	3	6	3	1	-2	3	6	-5	7	2	5	0	-2	5	-1	-6



### 2-7 道路別 (件)

	総件数	国道	県道	市町道	その他
4年	781	141	241	373	26
3年	788	134	242	367	45
前年対比	-7	7	-1	6	-19

### 2-8 道路形状別 (件)

	総件数	交差点	交差点付近	単路	その他
4年	781	409	218	126	28
3年	788	408	196	136	48
前年対比	-7	1	22	-10	-20
構成率	当署	80.3%		16.1%	3.6%
構成率	県下	70.8%		24.6%	4.7%

(交差点関連事故)

### 2-9 交番別

	加古川市中部			加古川市東部			加古川市西部				加古川市南部		加古川市北部			稲美町					
	加古川駅前	日岡	鳩里	東加古川	県農前	野口	土山	両荘	平津	神吉	志方	志方東	尾上	別府	野添	本荘	新神野	神野	八幡	稲美	稲美東
4年	81	10	42	72	11	81	37	15	14	39	19	4	78	64	52	28	12	12	19	79	12
3年	101	8	45	78	13	91	23	21	26	37	8	5	87	58	36	21	3	24	19	73	11
前年対比	-20	2	-3	-6	-2	-10	14	-6	-12	2	11	-1	-9	6	16	7	9	-12	0	6	1

## 自動車・自転車は 早めのライト点灯を!

- ・この時期、どんどんと暗くなる時間が早くなります。早めのライト点灯で安全確認を!
- ・自転車もライトの点灯を忘れずに!
- ・周囲から早めに気付いてもらえるよう、反射材、反射タスキを活用しましょう



## 歩行者は 反射材を身に付けよう!