

## 1 交通事故発生状況

1-1 加古川警察署管内 2月末

	人身事故	死者数	傷者数	重傷	物損事故
5年	201	1	221	9	1,438
4年	171	3	194	13	1,163
前年対比	+30	-2	+27	-4	+275

1-2 市町別 2月末

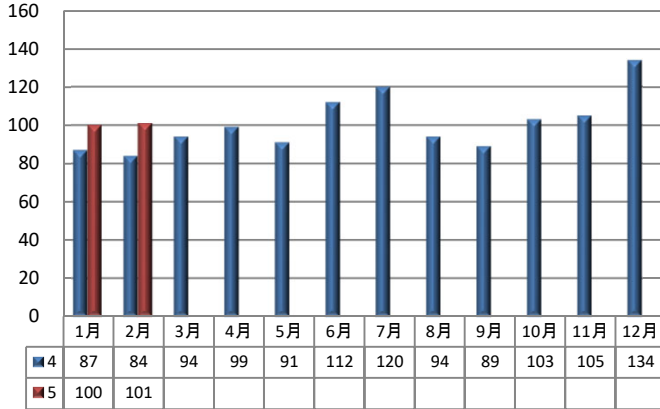
	人身事故	死者数	傷者数
加古川市	152	0	168
稲美町	29	0	32
播磨町	20	1	21

1-3 兵庫県下 2月末

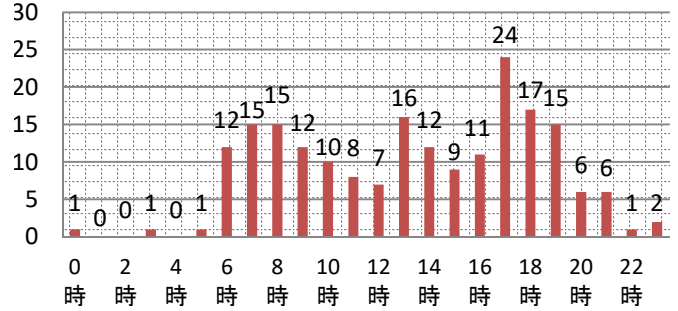
	人身事故	死者数	傷者数	重傷
5年	2,508	15	2,932	175
4年	2,471	11	2,925	153
前年対比	+37	+4	+7	+22

## 2 人身事故の特徴

2-1 月別人身事故件数



2-2 時間別



2-3 曜日別

日	月	火	水	木	金	土
11	27	44	38	23	30	28

2-4 高齢者関係事故

	年	関係事故			高齢者の死傷者	
		件数	死者	傷者	死者	傷者
加古川	5年	65	0	74	0	33
	構成率	32.3%	0%	33.5%	0%	14.9%
4年	60	3	67	3	25	
	構成率	35.1%	100.0%	34.5%	100.0%	12.9%
前年対比		5	-3	7	-3	8
県下	5年	867	10	986	8	481
	構成率	34.6%	66.7%	33.6%	53.3%	16.4%

2-5 自転車関係事故

	年	関係事故			自転車の死傷者	
		件数	死者	傷者	死者	傷者
加古川	5年	53	0	54	0	51
	構成率	26.4%	0%	24.4%	0%	23.1%
4年	52	1	51	1	49	
	構成率	30.4%	33.3%	26.3%	33.3%	25.3%
前年対比		1	-1	3	-1	2
県下	5年	588	2	601	2	569
	構成率	23.4%	13.3%	20.5%	13.3%	19.4%

2-6 学年別(死傷者) (人)

	幼児	園児	小学生						中学生				高校生				
			小計	1年	2年	3年	4年	5年	6年	小計	1年	2年	3年	小計	1年	2年	3年
5年	2	4	6	1	1	1	2	0	1	5	1	1	3	11	3	4	4
4年	2	1	3	0	1	0	0	2	0	4	0	2	2	6	3	2	1
前年対比	0	3	3	1	0	1	2	-2	1	1	1	-1	1	5	0	2	3

2-7 道路別 (件)

	総件数	国道	県道	市町道	その他
5年	201	29	63	103	6
4年	171	36	52	80	3
前年対比	30	-7	11	23	3

2-8 道路形状別 (件)

	総件数	交差点	交差点付近	単路	その他
5年	201	100	51	44	6
4年	171	84	60	23	4
前年対比	30	16	-9	21	2
構成率	当署	75.1%		21.9%	3.0%
県下	2508	69.2%		26.6%	4.3%

(交差点関連事故)

2-9 交番別

	加古川市中部			加古川市東部			加古川市西部				加古川市南部		播磨町		加古川市北部			稲美町			
	加古川駅前	日岡	鳩里	東加古川	県農前	野口	土山	両荘	平津	神吉	志方	志方東	尾上	別府	野添	本荘	新神野	神野	八幡	稲美	稲美東
5年	21	3	7	24	5	19	5	4	6	9	3	1	16	16	11	7	3	6	6	25	4
4年	17	2	6	18	1	18	9	4	2	4	4	0	16	21	8	6	4	3	6	19	3
前年対比	4	1	1	6	4	1	-4	0	4	5	-1	1	0	-5	3	1	-1	3	0	6	1

## 交通安全ルールを守ろう!

4月は子供たちの新学期が始まります。交通安全ルールに不慣れな子供も出てくることから

- 横断歩道は歩行者優先！横断歩道の手前で減速しながら安全確認を。
- 左右の見えない交差点から飛び出してくるかも！左右の見えない交差点は徐行、安全確認を徹底。一時停止標識は停止線で停止してから進行。
- 道路へ急に飛びだしてくるかも！速度を抑えて安全運転。予測運転で事故を未然に防ぎましょう。

