

# 新しい公共交通 「あいのりいなみ」

## 皆さんからのご質問にお答えします

Q. 10時までに必ず病院に到着しておきたいのですが、対応してもらえますか？

「あいのりいなみ」は乗り合いで運行するため、時刻通りに運行してほしいというご要望にはお答えできません。時間には余裕をもってご利用ください。お急ぎの場合は一般のタクシーなどの他の交通手段をご利用ください。

ただし、路線バスを使用するために、バス停を目的地に設定される場合は、極力バスの発車時刻に間に合うように配車します。

A. 原則、対応できません。



Q. どんな車が迎えに来ますか？

A. 主に、右の写真の車です。



稲美町デマンド型乗合タクシー  
あいのりいなみ

◀ 車体表示のイメージ

一目でわかるように「あいのりいなみ」と車体側面に表示してあります。(予約状況によっては9人乗りのワゴン車も使用します。)

## 六分一周辺の「あいのりいなみ」で行けない施設について

「あいのりいなみ」の実施にあたって、既存の公共交通を守る観点から、右の施設については目的地として設定できておりません。

利用者の皆さんにはご迷惑をお掛けしますが、ご理解いただきますようお願いいたします。

### 該当施設

「六分一山」～「相の山」  
バス停付近の施設

- ・但馬銀行稲美支店
  - ・マルアイ六分一店
  - ・岡野歯科医院
- など

### 【お問合せ・申請書提出先】

〒675-1115 加古郡稲美町国岡 1-1  
稲美町役場企画課 「あいのりいなみ」申請受付係  
TEL 492-9130 FAX 492-5162

12月1日(火)から、稲美町の新しい公共交通「あいのりいなみ」の社会実験が始まります(詳細は広報8月号から10月号)。

事前に登録し、電話で予約すれば自宅まで迎えに来てくれる便利な公共交通です。今月号では、「あいのりいなみ」実施にあたって寄せられたご質問にお答えします。

Q. 町外の病院や買物に行くことはできますか？

「あいのりいなみ」は、主に日常の移動手段にお困りの皆さんのために、国の認可を受けて、町内限定で運行する公共交通機関です。町外へのご利用はできません。

また、決められた目的地施設や自宅以外での乗降もできません。

A. 町内限定の運行です。



Q. 家の前まで迎えに来てくれますか？

原則、自宅まで迎えに行きません。ただし、自宅前の道が狭いなど、自宅まで向かうことが難しい場合は、利用者登録申請時に、近くの公園や集会所などの安全に待てる場所を設定していただきます。

A. 自宅まで伺います。



## 利用するには、事前の利用者登録が必要です。

「あいのりいなみ」をご利用いただくには、事前登録が必要です。現在「あいのりいなみ」の事前登録を受け付けています。「利用者登録申請書」に必要事項をご記入のうえ、企画課まで郵送またはFAXで送付いただくか、窓口までご持参ください。

### 「あいのりいなみ」の特徴

**お得** 町内一律 **400円**  
(65歳以上の人などは**200円**)

**便利** 自宅から町内の目的地まで送迎

**簡単** 電話1本で予約

おさらい



「あいのりいなみ」の運行内容の確認や、事前登録の申請書ダウンロードは町ホームページからもできます。



町ホームページ

あいのりいなみ 検索

# 「みんなが主役 取り組もう!!ごみ減量とリサイクル」

## 稲美町のごみ量 中間報告

### 「減量目標達成まで、さらなる減量を！」

令和4年度から高砂市で稼働する「東播臨海広域クリーンセンター」では、稲美町から搬入する可燃ごみ量が、年間8,625tと決められています。昨年度のごみ量は、9,033tでしたので、あと約400tの減量が必要です。今回は、令和2年度上半期(4月～9月)のごみの量について、お知らせします。

### 稲美町における各ごみ量の比較 上半期(4月～9月)

	可燃ごみ	不燃ごみ	粗大ごみ	資源ごみ
令和2年度	4,350.8	210.4	214.2	144.0
令和元年度	4,691.2	267.8	190.7	113.0
比較(2年度-元年度)	△340.4	△57.4	23.5	31.0

※令和2年度は速報値

皆さんのご協力により上半期の可燃ごみ量は昨年度の同時期と比較して300t以上減少しています。皆さんでさらに「ひとり1日100g」の減量に取り組んでいただくことで、年間目標の8,625tまでごみを減らすことができますので、より一層のごみ減量・分別の徹底にご協力をお願いします。

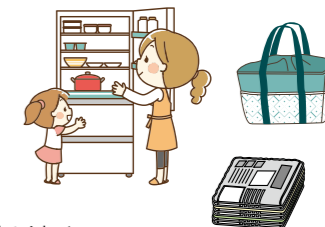
### 可燃ごみ・不燃ごみ・粗大ごみを減らすために

#### <可燃ごみ>

- ・生ごみの水を切る。
- ・食べ残しをしない。事前に冷蔵庫の中身を確認して余分なものを買わない。
- ・資源ごみなどの分別を徹底する(古紙・布など)。
- ・買い物にはマイバッグを利用する。

#### <不燃ごみ・粗大ごみ>

- ・繰り返し使える(リユース)ものは、知り合いに譲るかリユース業者に引き渡す。
- ・電気または電池で動く家庭用の使用済み小型家電製品は、町内公共施設6カ所にある小型家電回収ボックスに出す。
- ・蛍光灯や乾電池は器具から取り外し、「蛍光灯・乾電池」の日に出す。
- ・45Lのごみ袋に入ると粗大ごみとして出さず、可燃ごみや不燃ごみ、資源ごみに分別してごみステーションに出す。
- ・ごみカレンダーや分別アプリ「さんあ〜る」を活用して、分別を行う。



## 生活協同組合コープこうべが、9月に「第1回フードドライブ」を実施し、約569kgの食品が集まりました！

生活協同組合コープこうべによるフードドライブ活動(家庭で余っている食品を持ち寄り、それを必要としている福祉団体・施設に寄附する活動)がコープ稲美で行われ、お米やパスタ、缶詰などの食品が、協同購入センター加古川(稲美町)の回収分と合わせて約569kg集まり、町内の福祉施設に提供されました。

ご協力ありがとうございました。



## 使い捨てライター・乾電池の回収について

不要となった使い捨てライターと乾電池の回収ボックスを役場本館1階の生活環境課前に設置しています。ごみの出し方は次のとおりです。

### ●使い捨てライター

ガスを使い切ったものは、「可燃ごみ」の日に出してください。中身のガスを使い切ることが困難なものは、使い捨てライター回収ボックスをご利用ください。

### ●乾電池

マンガン乾電池、アルカリ乾電池などを透明な袋に入れて「蛍光灯・乾電池」の日に出していただくか、乾電池回収ボックスをご利用ください。

回収時間 8:30～17:15  
ただし、土・日曜日、祝日、年末年始を除く。

